

GORNJESAVSKI MUZEJ JESENICE



STRATEŠKI NAČRT JAVNEGA ZAVODA GORNJESAVSKI MUZEJ JESENICE ZA OBDOBJE 2021–2025



Irena Lačen Benedičič, v. d. direktorice, s sodelavci
Maj 2020

Sprejeto po pridobljenih soglasjih: 7. 7. 2020

Vsebina

1	Uvod	4
2	Podatki o javnem zavodu GORNJESAVSKI MUZEJ JESENICE	4
2.1	Osnovni podatki	4
2.2	Organi javnega zavoda	5
2.3	Historiat – kronologija.....	5
2.4	Lokacije in upravljanje z objekti, v katerih izvaja naloge javne službe:	6
2.5	Zakonske in druge pravne podlage, ki pojasnjujejo področje dela zavoda	7
3	Poslanstvo in področje delovanja	8
4	Vizija	9
5	Zbirke in stalne razstave GMJ	9
6	Analiza delovanja GMJ 2015–2020:	11
6.1	Javna služba	12
6.2	Dostopnost.....	13
6.3	Realizacija večjih projektov – program po letih	13
6.4	Področje popularizacija in promocija.....	14
6.5	Nagrade za Slovenski planinski muzej.....	14
7	Programske usmeritve 2020–2025	14
7.1	Javna služba muzeja s povečanjem prepoznavnosti - dolgoročni cilji.....	14
7.2	Programski cilji	15
7.3	Ciljna publika.....	16
7.3.1	Oblikovanje participativnega muzeja	16
7.3.2	Obiskovalci in število vstopnic	16
7.3.3	Sodelovanje z deležniki	17
7.4	Prostorski cilji	17
7.5	Cilji finančnega poslovanja.....	17
7.6	Letni cilji	17
8	Aktivnosti in cilji po področjih do leta 2025 oziroma 2030:.....	18
8.1	Železarstvo:	18
8.2	Planinstvo	19
8.3	Kulturna – mestna zgodovina.....	19
8.4	Etnologija	20
9	Organiziranost	20
10	Zagotavljanje sredstev – finančna vzdržnost ter razvoj	22
10.1	Investicije in investicijsko vzdrževanje	24
10.1.1	Službeno vozilo	24
10.1.2	Računalniška in informacijska tehnologija:.....	24
11	Prostor – stavbe, delovni pogoji, razstave in depoji.....	24
11.1	Jesenice.....	24
11.2	Kranjska Gora.....	24

11.3	Mojstrana	24
12	Kadrovski načrt.....	25
12.1	Obstoječe stanje	25
12.2	Problematika po enotah	27
12.3	Cilji – kadrovska zasedba do 2025 ali 2030	27
13	SWOT analiza	29
14	Zaključek	30
14.1	Kazalniki uspešnosti.....	30
14.2	Uveljavitev strateškega načrta	30

1 Uvod

Izdelavo strateškega načrta javnim zavodom na področju kulture narekuje Zakon o uresničevanju javnega interesa za kulturo (Uradni list RS, št. 77/07 – uradno prečiščeno besedilo, 56/08, 4/10, 20/11, 111/13, 68/16, 61/17 in 21/18 – ZNOrg).

Strateški načrt se sprejme za obdobje 2021 -205, pri čemer lahko vsebuje tudi dolgoročne usmeritve, ki presegajo to obdobje. Strateški načrt obsega programske usmeritve, organizacijske usmeritve, opredelitev investicij in investicijskega vzdrževanja ter kadrovski načrt. K strateškemu načrtu je treba pridobiti predhodno mnenje ustanovitelja in večinskega financerja javnega zavoda.

Strateški načrt za petletno obdobje pripravljam v času opravljanja vršilke dolžnosti direktorice GMJ.¹ Tako predlogov, ki sem jih podala v svoji prijavi na razpis za direktorja v decembru 2019, nisem upoštevala.

Za pripravo strateškega dokumenta sem pozvala za strateške usmeritve (akte) tako ustanovitelja kot tudi partnerje Slovenskega planinskega muzeja Planinsko zvezo Slovenije, Triglavski narodni park, Planinsko društvo Dovje - Mojstrana in Ustanovo Avgusta Delavca. Obe soustanoviteljici in župan Občine Kranjska Gora ter JZ TNP so poslali usmeritve oziroma dokumente, ki smo jih obravnavali in upoštevali v skladu z možnostmi.

Iz povzetka doseženih ciljev, zastavljenih v Strateškem načrtu Gornjesavskega muzeja Jesenice 2016–2020:

Pri izpolnjevanju zastavljenih strateških ciljev s področja javne službe in izvajanja programa (projektov) je bil zavod večinoma uspešen, ravno tako tudi na področju izobraževanja strokovnih delavcev. Finančno poslovanje je bilo v omenjenem obdobju vsako leto pozitivno in stabilno.

2 Podatki o javnem zavodu GORNJESAVSKI MUZEJ JESENICE

2.1 Osnovni podatki

Ime: Gornjesavski muzej Jesenice

Status: Javni zavod na področju kulture

Sedež: Cesta Franceta Prešerna 45, 4270 Jesenice

Matična številka: 5541255

Davčna številka: SI63347300, zavod je davčni zavezanec

Transakcijski račun: 01241-6030375939, UJP Kranj

Notranje organizacijske enote:

Notranja organizacijska enota Jesenice, Cesta Franceta Prešerna 45, 4270 Jesenice

Notranja organizacijska enota Slovenski planinski muzej, Triglavska cesta 49, 4281 Mojstrana

Notranja organizacijska enota Kranjska Gora, Borovška cesta 63, 4280 Kranjska Gora

¹ Občinski svet Občine Kranjska Gora ni soglašal z mojim imenovanjem. Kot je bilo navedeno v medijih se ne strinjajo z mojim vodenjem muzeja.

2.2 Organi javnega zavoda

Vršilka dolžnosti direktorja: Irena Lačen Benedičič, mandat od 1. 3. 2020 največ eno leto.

Svet zavoda: predsednica dr. Breda Činč Juhant, predstavnica zainteresirane javnosti (SMD), namestnica Natalija Štular, predstavnica zaposlenih.

Člani: Marsel Gomboc in Uroš Kopavnik, predstavnika Občine Kranjska Gora, Valerija Klemenc in Žarko Štrumbl, predstavnika Občine Jesenice, Irena Marušič, predstavnica zainteresirane javnosti (SMD). Mandat traja od 22. 2. 2019 za obdobje 5 let do 22. 2. 2024.

Strokovni svet: Skladno z določili 43. člena ZUJIK-a (Uradni list RS, št. 77/07 – uradno prečiščeno besedilo s spremembami) ima zavod z manj kot dvajsetimi zaposlenimi direktorja in svet, ne pa tudi strokovnega sveta. Nadomeščamo ga s kolegiji direktorja.

2.3 Historiat – kronologija

- 1949: zbirni urad Tehniškega muzeja, enota Tehniškega muzeja Slovenije.
- 17. 5. 1950: Pripravljalni odbor za ustanovitev železarskega muzeja na Jesenicah.
- 3. 7. 1951: dotedanji zbirni urad se preimenuje v Tehniški muzej Jesenice.
- 20. 1. 1953: Železarna Jesenice prevzame muzej v svoj sestav do 1990 (muzej zapre).
- 1991: ustanovljen Muzej Jesenice (Odlok o ustanovitvi javnega zavoda Muzej Jesenice (Ur. l. RS, št. 94/1991). Združil je muzejsko dejavnost nekdanjega Tehniškega muzeja Železarne Jesenice in muzejsko dejavnost, ki je bila registrirana pri Gledališču Toneta Čufarja in je obsegala skrb za spominske hiše (Liznjekovo domačijo v Kranjski Gori, Prešernovo rojstno hišo v Vrbi in Finžgarjevo rojstno hišo v Doslovčah) ter galerijsko dejavnost v Kosovi graščini na Jesenicah. Veljavni ustanovitveni akt: Odlok o ustanovitvi javnega zavoda Gornjesavski muzej Jesenice – UPB1 (Ur. list RS, št. I 29/11 s sprem.)
- 1997: z Odlokom o ustanovitvi (Ur. l. RS, št. 42/1997) je bila uvedena notranja organizacijska enota Kranjska Gora.
- 1999: nastane Občina Žirovnica in muzej na podlagi pogodbe o soustanoviteljstvu postane medobčinski javni zavod Gornjesavski muzej Jesenice.
- 2000: z Odlokom o ustanovitvi javnega zavoda Gornjesavski muzej Jesenice (Ur. l. RS, št. 64/2000) kot ustanoviteljice muzeja nastopijo Občina Jesenice, Občina Žirovnica in Občina Kranjska Gora. Zavod se preimenuje v Gornjesavski muzej Jesenice.
- 2001: vključen v Uredbo o vzpostavitvi muzejske mreže za izvajanje javne službe na področju varstva premične kulturne dediščine in določitvi državnih muzejev (Ur. l. RS, št. 97/2000, 103/2000, 105/2001, 16/2008 ZVKD -1).
- Občina Žirovnica je 23.6.2003 odstopila od Pogodbe o kriterijih za zagotavljanje pogojev za delovanje javnega zavoda Gornjesavski muzej Jesenice z dne 27. 10. 1999.
- 17. 1. 2004: Odlok o ustanovitvi javnega zavoda Gornjesavski muzej Jesenice (Ur. l. RS, št. 3/2004), ustanoviteljici občini Jesenice in Kranjska Gora, javni zavod deluje kot splošni medobčinski muzej s posebnim poudarkom na zgodovini železarstva in planinstva.

- 26. 1. 2005: Pogodba o kriterijih za zagotavljanje pogojev za delovanje javnega zavoda (soustanoviteljici Občina Jesenice in Občina Kranjska Gora) s spremembami.
- Odlok o ustanovitvi skupnega organa občine Jesenice in občine Kranjska Gora za izvrševanje ustanoviteljskih pravic v javnem zavodu GMJ (Ur. l. RS št. 68/2005).
- 20. 5. 2009: Gornjesavski muzej Jesenice je vpisan v razvid muzejev – Sklep MK.
- 23. 6. 2009: Odlok o ustanovitvi javnega zavoda Gornjesavski muzej Jesenice (Ur. l. RS, št. 47/09).
- 12. 11. 2009: Sklep o pooblastilu za opravljanje javne službe.
- Decembra 2009 muzej upravlja s prenovljenim Kolpernom na Stari Savi (trženje dveh dvoran).
- 7. 8. 2010: odprt nov Slovenski planinski muzej v Mojstrani.
- 2013: Sklep Vlade RS o podelitvi pooblastila za opravljanje državne javne službe muzejem in galerijam z dne 19. 3. 2013, podeljeno od 1. januarja 2013 do preklica.
- 2014: Odlok o ustanovitvi javnega zavoda Gornjesavski muzej Jesenice (Ur. l. RS, št. 51/14) – ustanovitev notranje organizacijske enote Slovenski planinski muzej.
- Sklep Ministrstva za kulturo o izpolnjevanju zahtev za izvajanje pooblastila za opravljanje državne javne službe na dan 30. 9. 2016 in 12. 6. 2019.
- 2019: Odlok o razglasitvi Fužinarskega naselja Stara Sava na Jesenicah za kulturni spomenik državnega pomena, (Ur. l. RS, št. 16/08, 123/08, 8/11 – ORZVKD39, 90/12, 111/13, 32/16 in 21/18 – ZNOrg).

2.4 Lokacije in upravljanje z objekti, v katerih izvaja naloge javne službe:

(vse nepremičnine so v lasti soustanoviteljic: Občina Jesenice in Občina Kranjska Gora)

Stavba	Naslov	Lastnik stavbe	Razmerje*
Bucelleni-Ruardova graščina	Cesta Franceta Prešerna 45, Jesenice	Občina Jesenice	P
Kasarna	Cesta Franceta Prešerna 48, Jesenice	Občina Jesenice	P
Kolpern	Fužinska cesta 2, Jesenice	Občina Jesenice	P
Kosova graščina	Cesta m. Tita 64, Jesenice	Občina Jesenice	P
Depo	Cesta m. Tita 78, Jesenice	Občina Jesenice	P
Depo	Cesta m. Tita 78a, Jesenice	Občina Jesenice	P
Depo	Cesta m. Tita 9, Jesenice	Občina Jesenice	P
Depo tehniška d.	Kurilniška 7, Jesenice	SŽ	N
Liznjekova domačija	Borovška cesta 63, Kranjska Gora	Občina Kranjska Gora	P
Kajžnkova hiša	Rateče 43, Rateče Planica	Občina Kranjska Gora	P
Slovenski planinski muzej	Triglavska cesta 49, Mojstrana	Občina Kranjska Gora	P

*P – pogodbeno upravljanje (muzej ima z lastnikom sklenjeno pogodbo o upravljanju),

N – muzej je najemnik in plačuje najemnino.

Sedež enote

Muzej upravlja tudi z naseljem Stara Sava, kulturnim spomenikom državnega pomena, ki ga tvorijo:

- Bucelleni-Ruardova graščina
- Kasarna 18 % prostorov (arhivsko skladišče, fototeka in stalna etnološka razstava)
- Kolpern
- Cerkev Marijinega vnebovzetja in svetega Roka
- Pudlovka in plavž s pripadajočimi trgi

2.5 Zakonske in druge pravne podlage, ki pojasnjujejo področje dela zavoda

- Odlok o ustanovitvi javnega zavoda Gornjesavski muzej Jesenice (Ur. l. RS, št. 29/2011 – UPB1, 26/14, 51/14, 50/16 in 32/18).
- Zakon o zavodih (Ur. l. RS, št. 12/91, 8/96, 36/00 – ZPDZC, 127/06 – ZJZP).
- Zakon o varstvu kulturne dediščine, ZVKD -1 (Ur. l. RS, št. 16/08, 123/08, 8/11 - ORZVKD39, 90/12 in 111/13 s spremembami).
- Zakon o uresničevanju javnega interesa za kulturo (Ur. l. RS, št. 77/07, spremembe in dopolnitve Ur. l. RS, št. 56/2008, 94/2009, 4/2010, 20/2011, 100/2011, 111/13, 68/16, 61/17).
- Zakon o javnih finančah (Ur. l. RS, št. 79/99 s spremembami).
- Zakon o računovodstvu (Ur. l. RS, št. 23/99 s spremembami).
- Ustava Republike Slovenije (Uradni list RS, št. 33/91 s spremembami).
- ICOM-ov kodeks muzejske etike, Ljubljana, 2005.
- Pravilnik o strokovnih in tehničnih pogojih za izvajanje javne službe na področju varstva kulturne dediščine (Ur. l. RS, št. 113/2000).
- Pravilnik o strokovnih, prostorskih in tehničnih pogojih za izvajanje javne službe na področju varstva kulturne dediščine (Ur. l. RS, št. 113/00 in 16/08 – ZVKD-1).
- Pravilnik o določitvi zvrsti predmetov kulturne dediščine in varstvenih usmeritvah (Ur. l. RS, št. 73/00 in 102/10).
- Pravilnik o varovanju in hranjenju nacionalnega bogastva in muzejskega gradiva, o vpisu v razvid muzejev in o podelitvi pooblastila za opravljanje državne javne službe muzejev (Ur. l. RS, št. 47/12).
- Kolektivna pogodba za kulturne dejavnosti v RS (Ur. l. RS, št. [45/94](#), [45/94](#), [39/96](#), [39/99](#) – ZMPUPR, [82/99](#), [102/00](#), [52/01](#), [64/01](#), [43/06](#) – ZKoIP, [60/08](#), [32/09](#), [32/09](#), [40/12](#), [46/13](#) in [106/15](#)).
- Pravilnik o načinu financiranja javnih zavodov, javnih skladov in javnih agencij na področju kulture (Ur. l. RS, št. [117/02](#), [97/03](#), [1/09](#) in [85/10](#)).
- Pravilnik o vodenju inventarne knjige premične kulturne dediščine (Ur. l. RS, št. [122/04](#) in [16/08](#) – ZVKD-1).
- Pogodba o upravljanju s premoženjem, ki je v lasti Občine Jesenice, 24. 3. 2004, ter Aneks št. 1 k pogodbi, maj 2005, Aneks št. 2.
- Pogodba o upravljanju s premoženjem, ki je v lasti Občine Kranjska Gora, januar 2009, z aneksi 1/2010, 2/2010.
- Pogodba o kriterijih za zagotavljanje pogojev za delovanje javnega zavoda, 25. 8. 2009, z aneksi 1/2009, 2/2010, 3/2010.
- Odlok o ustanovitvi skupnega organa občine Jesenice in občine Kranjska Gora za izvrševanje ustanoviteljskih pravic v javnem zavodu GMJ (Ur. l. št. 47/09) s spremembami.
- Zakon za uravnoteženje javnih financ (Ur. l. RS št. 40/12 s spremembami in dopolnitvami).
- Zakon o varstvu dokumentarnega in arhivskega gradiva ter arhivih (ZVDAGA), (Ur. l. RS, št. [30/06](#) in [51/14](#)).

Upoštevano tudi:

- Strateški načrt Gornjesavskega muzeja Jesenice za obdobje od 2016 do 2020
- Strategija trajnostnega razvoja Občine Kranjska Gora 2030 (delovno gradivo, ki bo sprejeto v juniju)
- Novelacija občinskega razvojnega programa občine Jesenice 2011 – 2025, dne 31. 3. 2016
- Vizija nadgradnje in razvoja muzejske dejavnosti v občini Kranjska Gora, dopis župana, 2020

- Statut Planinske zveze Slovenje
- Načrt upravljanja Triglavskega narodnega parka 2016–2025
- Strategija kulturne dediščine 2020–2023
- Operativni načrt Strategija trajnostne rasti slovenskega turizma 2017–2021
- Strategija razvoja Slovenije 2030
- Operativni načrt trženja kulturnega turizma Slovenije 2018–2020 (ONKULT)
- *Predlogi:*
Strategija razvoja turizma v občini Jesenice 2020–2030
- Resolucija o Nacionalnem programu za kulturo 2018–2025

3 Poslanstvo in področje delovanja²

Poslanstvo javnega zavoda je skrb za prepoznavanje, ohranjanje, predstavljanje, razumevanje kulturne in naravne dediščine gornjesavske regije, planinske in železarske dediščine pa tudi v širšem slovenskem prostoru oziroma območjih, kjer živijo in delujejo Slovenci.

Muzej uresničuje svoje poslanstvo na področjih, opredeljenih v Odloku:

- zgodovina železarstva in rudarstva s tehniško dediščino in s tem povezanih dejavnosti (Slovenski železarski muzej na Stari Savi);
- zgodovina slovenskega planinstva in gorništvu in s tem povezanih dejavnosti (Slovenski planinski muzej v Mojstrani);
- mestna in krajevna kulturna zgodovina celotne gornjesavske regije;
- etnologija nosilcev omenjenih dejavnosti in prebivalcev gornjesavske regije in
- geologija in paleontologija gornjesavske regije.

Glede na nastajajoče strategije ustanoviteljev Občine Jesenice³ in Občine Kranjska Gora⁴ bo tudi poslanstvo muzeja potrebno dopolniti.

Na kratko lahko opredelimo:

Naše **poslanstvo** je nuditi širok nabor interpretacij dediščine in doživetij v sodelovanju s partnerji in z upoštevanjem vseh ključnih deležnikov (ustanovitelji, financerji, partnerji).

Naši **trije stebri uspeha** so:

EDINSTVENOST – krepitev blagovnih znamk Slovenskega planinskega muzeja in Slovenskega železarskega muzeja s poudarkom na fužinarstvu;

² 3. člen Odloka o ustanovitvi GMJ

³ Vizija razvoja turizma Občine Jesenice: »Občina Jesenice bo svojo prepoznavnost gradila na fužinarstvu, železarstvu, športu in večkulturnosti. Atraktivna ponudba bo temeljila na pestri zgodovini, tradiciji in naravnih danostih območja. Turizem v občini Jesenice bo predstavljal doživljajsko oazo sprostitve in umik pred množicami turistov.«

⁴ Občina Kranjska Gora bo ALPSKA z ohranjeno identiteto, OHRANJENA s kulturna dediščino, PRISTNA z bogastvom jezika, običajev in podobo vasi, TURISTIČNA.

Do leta 2030 stremi k ciljem: Krepitev identitete, Mreža muzejev: programsko-poslovna nadgradnja, nesnovna in premična dediščina, prenos znanj, zapisi in digitalizacija, umeščanje v register ter Koordinacija turizem-kultura: dogodki, promocija, KULTURA IN IDENTITETA, POVEZOVANJE.

Vizija župana Kr. Gore: z novimi pristopi povečati tržno učinkovitost muzejev v občini ter povezovanje z muzejem Pocarjeva hiša in Nordijskim centrom v Planici.

UČINKOVITOST – izkoristek zmogljivosti glede na danosti (dediščina, prostor, kadri, finance, mreženje) in učinek na družbo;
 ZAPOSLENI – razvoj zaposlenih in ustrezna organizacijska kultura.

4 Vizija

Gornjesavski muzej Jesenice bo na podlagi svojega poslanstva postal:

- prepoznaven, osrednji, nacionalni, slovenski planinski muzej,
- edinstven slovenski železarski muzej v ohranjenem fužinarskem naselju Stara Sava,
- stičišče mikro in makro okolja ter nosilec zavesti lokalne in nacionalne identitete,
- prostor srečevanj, izobraževanja, spoznavanj in razvedrila,
- povezovalac in promotor turistične ponudbe destinacije alpskega prostora Julijske Alpe,
- sodoben muzej, odprt prostor družbenega dialoga in družbene odgovornosti 21. stoletja.

Naša vizija je trajnostna rast in učinkovitost varuha kulturne dediščine, usmerjena k potrebam družbe (javnosti).

5 Zbirke in stalne razstave GMJ

Stalne razstave

	Naslov zbirke / razstave	Postavitev	Lokacija	Dopolnitev
1	Zgodovina železarstva: Vzpon in padec fužinarjev – v pripravi NOVA	1954	Slovenski železarski muzej, Ruardova graščina, Jesenice	2017
2	Etnološka razstava o delavski bivalni kulturi	2005	Muzej delavske kulture, Kasarna na Stari Savi, Jesenice	2014
3	Stalna razstava tehniške dediščine	2016	Prireditveni prostor na Stari Savi in muzejsko območje Stara Sava	2019
4	Geološka in paleontološka zbirka Jožeta Bediča	1992	Muzej Kosova graščina, Jesenice	2017
5	Razstava o raznarodovalni politiki na Gorenjskem ter nacističnem terorju med letoma 1941 in 1945 na Jesenicah in Zaporih gestapa	1985	Muzej Kosova graščina, Jesenice	2016
6	Vzpon na goro	2010	Slovenski planinski muzej, Mojstrana	2019
7	Alpska hiša v Kranjski Gori z etnološko dediščino in razstavo o Josipu Vandotu	2001	Muzej Kranjska Gora, Liznjekova domačija, Kranjska Gora	2015
8	Razstava lokalne etnološke dediščine z rateško nošo	2006	Muzej Rateče, Kajžnkova hiša, Rateče	2014

Zbirke po področjih:

Zgodovina železarstva in tehniška dediščina

- Železarska, kovaška, rudarska, oglarska zbirka
- Zbirka tehniške dediščine na Stari Savi
- Zbirka merilnih naprav
- Zbirka sakralne umetnosti fužinarjev
- Zbirka komunikacijskih in prometnih sredstev

Zgodovina planinstva, gornišva in alpinizma

- Zbirka planinskih umetniških del, razglednic, znakov, oblačil in pokrival, obutve, klinov in vponk, planinskih vrvi, planinskih derez, krpelj, planinskih cepinov in kladiv
- Zbirka opreme za nošnjo in transport, zbirka planinskih priznanj, planinskih žigov, vpisnih knjig, planinskih maket, planinskih spominkov
- Osebna zbirka Jake Čopa
- Planinska arhivska zbirka (osebni fondi, planinski koledarji, plakati, karte in zemljevidi)

Etnologija – etnološka dediščina

- Zbirka delavske bivalne kulture v Kasarni na Stari Savi
- Zbirka razglednic (krajevnih in prazničnih) v Ruardovi graščini na Stari Savi
- Depojska etnološka zbirka z območja občin Jesenice, Kranjska Gora in Žirovnica na Jesenicah
- Depojska etnološka zbirka Dovje – Mojstrana v Slovenskem planinskem muzeju
- Etnološka zbirka Liznjekove domačije v Kranjski Gori:
 - Kmečka bivalna kultura
 - Poslikano pohišstvo
 - Zbirka domačih obrti
 - Zbirka kmečkih orodij in prevoznih sredstev
- Etnološka zbirka Stanka Koširja v Liznjekovi domačiji v Kranjski Gori
- Etnološka zbirka Muzej Rateče v Kajžnkovi hiši v Ratečah:
 - Zbirka rateške noše
 - Zbirka kmečke bivalne kulture
- Jervahova mizarska zbirka v Kajžnkovi hiši v Ratečah

Kulturno-zgodovinska dediščina

- Zbirka novejšje zgodovine (s 3 podzbirkami: 1. svetovna vojna, NOB v Gornjesavski dolini in Orožje 19. in 20. stoletja)
- Zbirka kulturne zgodovine (Mestna, numizmatična zbirka, Kulturna in prosvetna društva, zbirka žigov, pokalov, priznanj in diplom ter značk in kolajn)
- Zbirka zdravstva na Jesenicah (Obratna ambulanta in zdravstvo na Jesenicah po 1950)
- Zbirka NOB v Kosovi graščini na Jesenicah
- Kulturno zgodovinska zbirka Josipa Vandota v Liznjekovi domačiji v Kranjski Gori
- Zbirka lokalne zgodovine v Kajžnkovi hiši v Ratečah

Umetnostna zgodovina:

- Zbirka plakatov (Vojni plakat (1941–1945), gledališki, komercialni, športni, politični)
- Likovna zbirka (Industrijski pejzaž v novejši slovenski umetnosti in Galerijski likovni fond Muzeja Kosova graščina)

Naravna dediščina – geologija in paleontologija

- paleontološka zbirka Jožeta Bediča
- zbirka rud in mineralov

Arhivsko gradivo

- arhivski fond Kranjske industrijske družbe
- arhivski fond delavskega gibanja in NOB
- arhivski fond planinstva
- osebni fondi

Fototeka

- fototeka Kranjske industrijske družbe
- fototeka Železarne Jesenice
- fototeka delavskega gibanja in NOB
- fotografska zbirka planinske fotografije
- audio-vizualna zbirka

Strokovna knjižnica na Jesenicah in **specialna knjižnica** v Slovenskem planinskem muzeju.

6 Analiza delovanja GMJ 2015–2020:

Po strateškem načrtu 2015-2020 smo dosegli kazalnike uspešnosti⁵:

- Povečali delež digitaliziranih predmetov letno za 2% (od vseh hranjenih predmetov glede na preteklo leto). – REALIZIRANO.⁶
- Povečati obisk na občasni in stalni razstavi za 1% na letni ravni in prihodek od prodanih vstopnic na letni ravni za 0,5%. REALIZIRANO (tabela na str.12)
- Ohraniti obisk v Slovenskem planinskem muzeju na istem nivoju. POVEČANO (str. 12)
- Povečati število obiskovalcev na Stari Savi za 1% na letni ravni. REALIZIRANO (str.12)
- Povečanje prihodkov tržne dejavnosti (skupni lastni prihodki) za 1% letno. REALIZIRANO (tabela str.23)
- Povečati ponudbo pedagoško andragoških programov za 1% na letni ravni in prihodek od prodanih pedagoških programov za 0,5% na letni ravni. REALIZIRANO (str. 12)
- Povečati število obiskovalcev spletne strani za 2% na letni ravni. REALIZIRANO.⁷
- Krepiti sodelovanje s Slovenci v Italiji in Avstriji (zamejci), okrepiti preučevanje nesnovne kulturne dediščine na področju občine Kranjska Gora in se povezovati z zamejci in društvi v Italiji in Avstriji. REALIZIRANO
- V letu 2017 in 2018 izvesti inventuro predmetov muzejskih predmetov. REALIZIRANO
- Ohranjati in razvijati dejavnost - programe, ki so dopolnili turistične ponudbe.
Dosegli smo načrtovane aktivnosti - cilje:
- povečana prepoznavnost v širšem smislu Slovenskega planinskega muzeja – povezava s turizmom,
- podaljšanje pooblastila za opravljanje državne javne službe,

⁵ Strateški načrt GMJ 2015-2020, poglavje 7, str. 16

⁶ leta 2014 digitaliziranih 2833 predmetov, po tem pa: 3561 (2015), 1957 (2016), 4410 (2018), 6503 (2019).

⁷ Leta 2018: skupaj 68.926: 44.687 ogledov na GMJ; uporabnikov = 8.385 in 24.239 ogledov na SPM, uporabnikov = 6.890

Leta 2019: skupaj 92.704: od tega spletna stran 87,015, GMJ: 41.898, 6.756 uporabnikov in SPM: 45.153, 12.402 uporabnikov ter družbena omrežja skupaj 5653 (FB GMJ: 1.547, FB SPM: 4.106).

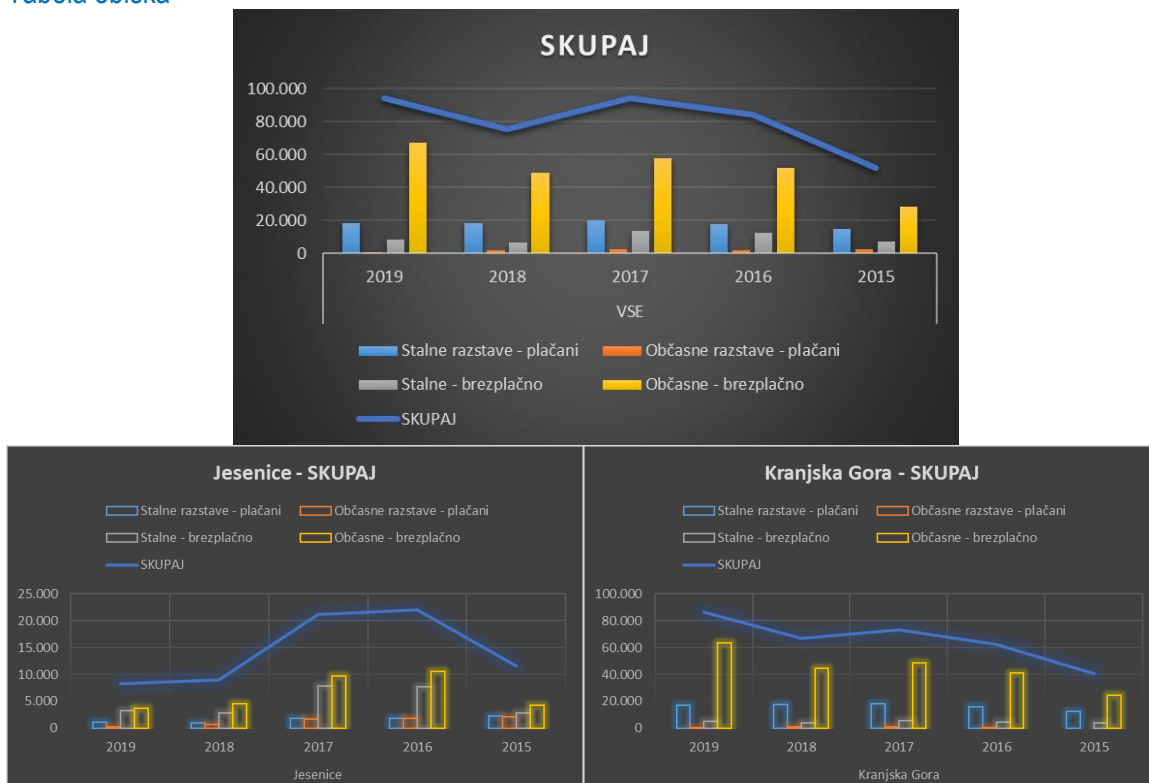
- najmanj enkrat letno sodelovanje s svojimi projekti v tujini (pri čemer smo pridobivali tudi sofinanciranje),
- vsakoletno vsaj ena dopolnitev stalne razstave ali občasne s sodobnimi (digitalnimi) načini prezentacije,
- aktivna vključenost v medinstitucionalne projekte muzejev, prav tako tudi z drugimi partnerji,
- posodobljeni in prenovljeni obe spletni strani ter zagotovljena dostopnost publikacij in vstopnic (tudi e-nakup),
- zagotovitev depojev za tehniško dediščino,
- preselitev Bedičeve zbirke fosilov in kamnin v Kosovo graščino,
- izpraznitev prostorov, ob pričetku obnove Bucelleni Ruardove graščine Občine Jesenice.

6.1 Javna služba

Na področju javne službe smo dosegli povečano evidentiranje, vrednotenje in digitaliziranje gradiva, število raziskovalnih tem, objav strokovnih člankov, izobraževanj, udeležb zaposlenih na strokovnih srečanjih. V primerjavi s predhodnim petletnim obdobjem je bilo nižje število na novo inventariziranih predmetov nižje od preteklega obdobja kakor tudi število konserviranih in restavriranih predmetov. Dosegli smo planiran nakup knjig, odkup muzejskega gradiva, ki ga zagotavljata ustanoviteljici, uspešni smo pri medsebojni izmenjavi publikacij. Povečalo se je število obiska z dogodki ter pedagoško andragoškim programom.

Vrsta programa	2015	2016	2017	2018	2019
pedagoški	65	440	53	54	66
Andragoški	50	262	71	73	62
Prireditve	74	79	72	43	22
Skupaj	189	781	196	170	150

Tabela obiska



Zagotovili smo dostopnost muzeja ranljivim skupinam tako s preureditvijo vstopov (dostopov) in prilagoditvijo stalnih razstav za slepe in slabovidne (delno). Krepimo sodelovanje z Društvom Up Jesenice, Društvom Žarek, Društvom slepih in slabovidnih.

6.2 Dostopnost

Muzej je izdajatelj ali soizdajatelj številnih publikacij, kot so:

- katalogi k občasnim in stalnim razstavam,
- dvakrat letno Muzejski časopis, mesečno Novičnik (SPM),
- učni, delovni listi in promocijske zloženke o muzejih,
- Jeseniški zbornik periodično na 4 leta (2019),

domoznansko gradivo (Aljažev stolp, monografije, zbirka publikacij Kako so na Jesenicah včasih živeli?), vabila, plakati in transparenti ob dogodkih.

6.3 Realizacija večjih projektov – program po letih

2015:

- medinstitucionalna razstava o soški fronti v sodelovanju z arhivi
- od 2015 dalje so-organizacija in koordinacija prireditev na Stari Savi: Poletje na Stari Savi (od 2010), Parada učenja TVU

2016:

- PROSTOR DOŽIVETIJ – Pobeg v bivak (escape room) v SPM
- prenova recepcije SPM in vzpostavitev TIC-a, povezava s ferato in okrepitev turističnih vsebin
- od 2016 soorganizatorji Dan zdravja in FeSTEELvala na Jesenicah

2017:

- virtualni zimski vzpon na Triglav in razgledi na 30 vrhov
- nov eksponat helikopter BURDUŠ
- občasna razstava Svetlobni pojavi v gorah (kasneje gostovanja tudi na Hrvaškem)

2018:

- izselitev iz Ruardove graščine in pričetek generalne obnove
- organizacija (s partnerji) simpozija ob 240. obletnici prvega pristopa na Triglav in zborovanja Slovensko-hrvaških etnoloških vzporednic
- dva nova promocijska filma o muzeju
- občasna razstava o slovenskih alpinistkah KORAJŽA JE ŽENSKEGA SPOLA; odmevna razstava, tudi gostovanja v tujini (dodatna sredstva MK)
- občasna razstava Karavanke - prostor povezav in razhajanj, od leta 2019 gostovanja na avstrijskem Koroškem

2019:

- nov projekt GOROVENTURE (gorniški avanturistični festival)
- izid Jeseniškega zbornika
- Medinstitucionalni projekt 6 muzejev na Gorenjskem z naslovom NEVERJETNE GORE, v katerem smo bili koordinatorji (prvič geocaching in presežki v gorah)
- virtualni spust s Triglava in Jamski svet pod gorami (ogled jam)
- Alpska adventna tržnica v Slovenskem planinskem muzeju
- Srečanje kovačev Slovenije z mednarodno udeležbo (projekt LAS)
- 150. obletnica KID na Stari Savi (sofinanciranje Skupina SIJ, pridobili pa smo tudi dodatna sredstva na Ministrstvu za kulturo)

6.4 Področje popularizacija in promocija⁸

- Na Jesenicah smo s koordinacijo in soorganizacijo dogodkov v fužinarskem naselju Stara Sava povečali popularizacijo območja in železarske dediščine, ki je postal spomenik državnega pomena. Z uspešno komunikacijo z javnostjo in z logistično podpro uporabnikom prostora smo prevzeli družbeno odgovornost in tudi na ta način spodbujamo družbeni razvoja mesta. S soorganiziranjem vsebinsko različnih prireditev, z vsebinskim poudarkom na prepoznavanju obiskovalcev kot nosilcev zgodb, omogočamo, da je Stara Sava dostopna in zanimiva tako za lokalno javnost kot za turizem.
- V SPM smo povečali število sledilcev na našem FB profilu (v 4 letih s slabih 300 na 2568).
- Slovenski planinski muzej je poleg info točke TNP postali prva info točka Alpske konvencije v Sloveniji.

6.5 Nagrade za Slovenski planinski muzej

- Nagrada kralja Alberta I. v Švici, 2016, Fundacija kralja Alberta I.
- Valvasorjevo priznanje, Pobeg v bivak, za leto 2016, Slovensko muzejsko društvo, 2017
- Nagrada ŽIVA – najboljši slovanski muzej, 2017, Forum slovanskih kultur
- Članstvo v Klub odličnosti »The Best in Heritage«, Dubrovnik, 2018

7 Programske usmeritve 2020–2025

7.1 Javna služba muzeja s povečanjem prepoznavnosti - dolgoročni cilji

Najpomembnejši cilj je pridobitev statusa nacionalnega muzeja - dediščine za področje zgodovine PLANINSTVA in ŽELEZARSTVA za nesnovno in snovno premično, naravno in kulturno dediščino s področja posameznih zbirk in s tem povezanih dejavnosti (Slovenski planinski muzej v Mojstrani za področje planinstva, alpinizma, gorskega reševanja ter ostale planinske in gorniške dejavnosti). V okviru svoje osnovne dejavnosti evidentiramo, zbiramo, dokumentiramo, hranimo, preučujemo, predstavljamo in populariziramo kulturno dediščino, ki priča o načinu življenja prebivalstva ter z njimi povezanih dejavnosti na območju gornjesavske regije, na področju železarstva in planinstva pa celotnega slovenskega prostora in širše.

Načrtovane aktivnosti:

- Digitalizacija gradiva, hranjenega v muzeju (fototeka, zbirka razglednic, zbirka načrtov), vnos v muzejski program Galis.
- Zagotoviti (nadgradnjo in hrambo obdelanega gradiva in dostopnost na spletnih straneh, strežniku).
- Občasne in stalne razstave pripravljati in posodabljaliti z novimi predmeti in inovativnimi predstavitvami (letno dopolnjevanje stalnih razstav oziroma nove občasne).
- **Povezovanje, mreženje in interdisciplinarno delovanje zavoda, tudi zasebnega ali javno zasebnega partnerstva ter s področja gospodarstva.**

⁸ Promocija SPM temelji na 5 stebrih:

- Dobra izkušnja - dobre vsebine (obiskovalci v muzeju - od ust do ust)
- Dobra medijska pokritost, veliko člankov o nas (vnos novosti v muzeju, odmevni dogodki v in pred muzejem)
- Učinkovita promocija preko kanalov (prenovljena spletna stran, socialna omrežja, adreme, plakati, plačani oglasi)
- Odlično sodelovanje s Turizmom Kr. Gora (na njihovih socialnih omrežjih imajo naše vsebine 2.000+ ogledov)
- Tesna povezava med muzealstvom in turizmom (širši krog obiskovalcev tudi v naš muzej)

- Sodelovanje in pridobivanje sredstev z/iz mednarodnih projektov. Sodelovati želimo v še širšem medinstitucionalnem okolju doma in po svetu ter se povezovati z najrazličnejšimi zainteresiranimi javnostmi. Skrbeli bomo za prepoznavnost muzeja, njegovih zbirk žive, premične naravne in kulturne dediščine v najširšem smislu. Predvsem povezava s Slovenci po svetu (v Italiji in Avstriji).
- **Vključitev v turistično gospodarstvo.**
Poleg osnovne skrbi za dediščino se preko poslovnega dela zavoda vključujemo v širše turistično gospodarstvo tako s sooblikovanjem programov kot trženjem prostorov, s katerimi upravljamo.
- Muzej vse bolj postaja **informacijsko središče za tematske poti, prireditve in kulturno-turistično središče, eden od nosilcev razvoja trajnostnega turizma (tematske poti).**
- Krepi narodno – domovinsko identiteto.

Muzej ima nepogrešljivo vlogo pri krepitevi identitete prebivalstva na nivoju lokalnega, regijskega in nacionalnega zavedanja ter oblikovanju zavesti o širšem enotnem gospodarskem in kulturnem prostoru, saj je nacionalna dediščina vsota posameznih kulturnih elementov, ki izvirajo iz različnih regij. Kulturna dediščina lokalnega pomena je osnova za nacionalno. Železarska in planinska zbirka po svoji reprezentativnosti in obsegu eksponatov zagotovo presegata lokalne in regijske okvire. Na Jesenicah multikulturalnost lokalne dediščine, ki je zlasti zanimiva za turizem.

7.2 Programski cilji

Cilj	Fizični kazalnik	Opisni kazalnik
Ureditev dokumentacije z digitalizacijo	Uporabnost gradiva in digitalizacija, ki nudi večplastno uporabo	Zmanjšanja zaostanka vse zbirke/ realizirano Vključitev v turistično ponudbo
Vrednotenje gradiva	Popolnost podatkov	Delež vrednotenega gradiva
Preventivna konservacija	Konservirani predmeti za razstave Jesenice, Muzej Kranjska Gora	Delež konzerviranega in restavriranega gradiva
Nova stalna razstava železarstva, Slovenski železarski muzej	Odprtje stalne razstave	Odprtje muzeja s stalno in občasno razstavo z igrifikacijami
Stičišče Stara Sava	Urejen prostor za kreativno ustvarjanje	Vključiti kreativne ustvarjalce, aktivnega med kulturnega in večvrstnega prostora
Povečanje atraktivnosti zbirk/ prihodkov	Prenova (SPM) in zasnova igrifikacij, (Jesenice) dodane VR vsebine tudi v Muzeju Rateče	Realizirano (v SPM, Muzeju Rateče in na Stari Savi)
Dostopnost gradiva	Dostopnost na spletnih straneh	Delež širše dostopnega gradiva
Zanimiv pedagoško-andragoški programi	Aktualizacija tem, prvenstvenih srečanj, dogodkov, delavnic	Ohraniti status SPM; dom - stičišče planincev
Popis knjižničnega gradiva	Popis obeh knjižnic (Planinska je največja v alpskem prostoru)	2030 vpis v Cobiss
Urediti planinsko fototeko z vsaj delno identifikacijo	Digitalni popis	Večja vključitev in uporabnost dediščine

7.3 Ciljna publika

Med ciljno publiko si poleg domačih obiskovalcev želimo povečati delež tujih obiskovalcev. Največ tujcev beležimo v muzejih v občini Kranjska Gora.

7.3.1 Oblikovanje participativnega muzeja

Zavedamo se pomena prepoznavnosti ter nepogrešljivosti tudi skozi naše letne programe in projekte, ki niso namenjeni predstavljanju našega dela, ampak predvsem povezovanju in vključevanju, torej so usmerjeni v oblikovanje t. i. participativnega in inkluzivnega muzeja, ki svoje programe sooblikuje skupaj z uporabniki.⁹

Naloga je spoznavanje raznolikih potreb in motivacije občinstva. Le tako bomo lahko nudili priložnosti za več pogledov, za izkušnje, za učenje, ki ni poučevanje. V skladu s poslanstvom muzeja bomo sledili potrebam in pričakovanjem obiskovalcev, izboljšali ponudbo in povečali število uporabnikov. To bomo zagotovili z aktualnimi in privlačnimi programi in razstavami, s prijaznostjo osebja, dobro in privlačno označenostjo stavbe ter usmerjanja po njej, vidnostjo besedil, vsebin za otroke, gostoljubjem, urejenostjo in snažnostjo muzeja. Prizadevamo si, da naše uporabnike in obiskovalce vse bolj aktivno vključujemo v svoje programe, za kar pa se moramo z našo publiko čim bolj povezati, jo dobro spoznati, čim več izvedeti o njej in njenih zanimanjih.

Cilj: vključitev javnosti:

- Mojstrana – Gorniška vas - vzpostavitev eko muzeja (aktivno vključeno lokalno prebivalstvo, Planinsko društvo Dovje Mojstrana, Turistično društvo, GRS,...).
- Stara Sava - **kreativno stičišče železarskega naselja** (vključitev upokojencev, društev – Muzejsko DIMIT, zavodi Ljudska univerza, Srednja šola Jesenice, Zbornica zdravstvene in babiške nege Slovenije – Zveza strokovnih društev, medicinskih sester, babic in zdravstvenih tehnikov Slovenije).

7.3.2 Obiskovalci in število vstopnic

V zavodu beležimo rahlo povišanje števila obiskovalcev (prodanih vstopnic) od leta 2015. Zaradi epidemije novega koronavirusa bomo v letu 2020 beležili 60–70 % padec prometa in obiskovalcev. V naslednjem letu pričakujemo počasno rast. S kakovostnimi in dražjimi programi imamo več možnosti pri rasti tržne dejavnosti. A stremimo k dostopnosti dediščine in večjemu številu obiskovalcev v muzejih.

Ocenjujemo, da bomo dosegli 2-odstotno letno rast števila obiskovalcev.

PROJEKCIJA	obisk
Leto 2019 skupaj vse ¹⁰	94.352
2020, MINUS 60% na 2019	37.741
2021, MINUS 40% na 2019	56.611
2022, MINUS 20% na 2019	75.482
2023, MINUS 10 % na 2019	84.917
2024, RAVEN 2019	94.352
2025, 2% RAST	96.239

⁹ Participativen – vključujoč muzej daje svojim obiskovalcem/uporabnikom možnost ustvarjanja, deljenja in povezovanja z vsebinami. Obiskovalci muzeja več niso pasivni opazovalci, ampak si želijo aktivnega sodelovanja v vseh področjih delovanja muzeja, tako pri zbiranju, hranjenju in proučevanju dediščine; s prispevanjem svojih idej, predmetov, ustvarjalnega izražanja, debatiranja, posredovanja informacij in svojih izkušenj v muzeju, druženja, povezovanja z zaposlenimi v muzeju in obiskovalci z enakimi interesi. Muzeji, ki vzpostavijo aktivno sodelovanje z obiskovalci, lahko postanejo osrednji prostor kulturnega in družbenega življenja in dokažejo svoj pomen, vrednost in si zagotovijo obstoj. (Van Mensch, Peter in Meijer Van-Mensch Leontine. 2015. New Trends in Museology II. Celje: Muzej novejšje zgodovine.)

¹⁰ Stalne razstave plačani 18.186, brezplačno 8.467, občasne razstave plačani 669, brezplačno 67.030.

7.3.3 Sodelovanje z deležniki

V skladu s politiko sodelovanja in povezovanja zavod vsako leto dobro sodeluje z ustanovami, preko katerih pridobimo dodatne kadre, ki opravljajo:

- obvezno prakso – študenti Višje šole za gostinstvo in turizem Bled (enota Jesenice in Slovenski planinski muzej),
- obvezno prakso – dijaki Srednje ekonomske šole (medijski tehnik),
- pomoč pri delu – kandidati preko programov javnih del (glede na število zaposlenih v zavodu maksimalno 2 programa),
- delo kot prostovoljci – letno vsaj 2 prostovoljca (v sodelovanju z LUJ pričetek v letu 2020, v letu 2019 1 prostovoljec v SPM),
- delo v splošno korist (do 600 ur dela) – Center za socialno delo in Probacijska služba,
- usposabljanje kandidatov, vključenih v program za usposabljanje za delo, Zavod Jelša,
- program socialne aktivacije, Ljudska univerza Jesenice,
- pomoč pri izvedbi pedagoških programov in vodenj ter dogodkov – sodelovanje z nevladnimi organizacijami NVO (amaterski gledališki igralci, člani GRS Mojstrana, PD Dovje - Mojstrana, vodniki z izpitom za vodenje po SPM, Turističnega društva Dovje - Mojstrana).

7.4 Prostorski cilji

- Obnovljeni in opremljeni prostori Bucelleni-Ruardove graščine na Stari Savi.
- Zagotoviti depoje in prostore kot je navedeno po področjih.
- Urediti – zagotoviti depo za etnološko zbirko Dovje - Mojstrana (v Slovenskem planinskem muzeju ali urediti etnološko zbirko v kraju Dovje - Mojstrana).
- Zagotoviti dodatni depojski prostor za gradivo SPM in depojsko zbirko na Jesenicah.

7.5 Cilji finančnega poslovanja

Stremimo k finančni vzdržnosti, povezovanju in iskanju virov sofinanciranja predvsem pri izvedbi programa.

Naš cilj:

- Pridobiti višji delež sofinanciranja z državnih virov (Ministrstvo za kulturo)
- Pridobivati sredstva z medinstitucionalnim in mednarodnim sodelovanjem (EU projekti)
- Ohraniti delež sofinanciranja partnerjev (PZS) za delovanje SPM
- Kandidirati na razpisih (Urad za Slovence po svetu, MOP, Stalni sekretariat Alpske konvencije)

7.6 Letni cilji

Geografska lega občin Jesenice in Kranjska Gora na stičišču treh dežel nam omogoča, da predstavljamo lokalno dediščino med sosednjimi državami. Krepi obojestransko prizadevanje za nadaljnje dobro sodelovanje.

Splošni letni CILJI celotnega zavoda za vsako leto so pripraviti:

- vsaj 1 medinstitucionalno razstavo ali projekt,
- 1 lastno obsežnejšo razstavo ali dopolnitev k stalni razstavi s katalogom,
- 1 gostovanje naše razstave drugod,
- 1 gostovanje naše razstave v tujini ali gostovanje pri nas iz tujine,
- vsaj eno izobraževanje za zaposlene,
- izvedba pedagoško andragoških programov ob razstavah.

8 Aktivnosti in cilji po področjih do leta 2025 oziroma 2030:

8.1 Železarstvo:

SLOVENSKI ŽELEZARSKI MUZEJ s poudarkom na fužinarstvu

- prenova stalne razstave zasnovana v 3 sklopih (zaključek 2021):
 - Zgodovina železarstva s kemijskim laboratorijem in obratno ambulantom (A. Boškin)
 - Vzpon fužinarjev (umetnostne zbirke)
 - Ambientalna postavitve fužinarskih prostorov in zgodovina graščine:
- postavitve občasne razstave s področja železarstva (npr. Mesto železarjev);
- ureditev interne strokovne knjižnice s predstavitev knjižnice KID - domoznanstvo;
- recepcija z muzejsko trgovino;
- ureditev konservatorsko-restavratorske in pedagoške delavnice;
- laboratorij veščin (igrice, labirint, poskusi, naprave, kantina).

Cilji: Odprtje novega Slovenskega železarskega muzeja s stalno in občasno razstavo, zagotoviti potreben kader in vzpostaviti pogoje za trženje kulturno zgodovinskih doživetij.

FOTOTEKA KID in ŽJ ter digitalizirana baza podatkov projektov nudijo informacijsko točko - podatke uporabnikom oziroma strankam.

Cilj: digitaliziran fond steklenih plošč in drugega foto gradiva.

KOLPERN na Stari Savi je v upravljanju GMJ, Občini Jesenice pa služi kot protokolarni objekt. Prostor je namenjen raznim dogodkom in prireditvam v naši organizaciji (občasna razstavna dejavnost, promocijska dejavnost z enkratnimi kulturnimi in promocijskimi dogodki. V okviru upravljanju Kolperna izvajamo program in promocijo Stare Save s tradicionalnimi prireditvami (svečnica, tržnica, poletje na Stari Savi, kinoteka). Zasedenost dvoran iz leta v leto narašča, za kar si bomo še prizadevali.

Cilj: letno oddan prostor za najmanj 320 dogodkov.

TEHNIŠKA DEDIŠČINA

Namestitev obnovljene tehniške dediščine v prireditveni prostor na Stari Savi; vključitev prostovoljcev, dijakov in študentov v obnovo tehniške dediščine, poskrbeti za njeno popularizacijo.

Cilj: Nadaljevati z evidentiranjem tehniške dediščine »in situ« ter vključitev v predstavitev zbirke železarstva 20. stoletja na Jesenicah, zagotoviti depo – ogledni depo.

STARA SAVA:

- Vzpostaviti informacijsko, raziskovalno, družabno središče širše tehniške železarske dediščine s tematskimi potmi lokalnega, nacionalnega in internacionalnega značaja (Stara rudna pot, Slovenska in Evropska pot kulture železa že obstajajo), s prireditvami, predavanji, kreativnimi ustvarjalci. V aktivno sooblikovanje prezentacije dediščine vključiti tudi gospodarski sektor.
- Obnova plavža in fužinske cerkve - dolgoročni cilj (po 2025). Cerkev bo po obnovi (2030) namenjena po tretjinah za:
 - cerkvene potrebe (obrede),
 - glasbeno dejavnost (pouk orgel in koncerti),
 - kulture namene – stalna razstava razvoja jeklenih zvonov (zvonarstva in godbene dejavnosti).

BEDIČEVA PALEONTOLOŠKA ZBIRKA fosilov in mineralov, popis – dolgoročnejši cilj
Je edinstvena evropska zbirka, na ogled v KOSOVI graščini.

Cilj: Najti nove pristope v interpretaciji, vključitev v turistično ponudbo, ki bo privabila večje število obiskovalcev – npr. »razširi« zbirko v naravo, povezava s Staro Rudno potjo (pričetek ob graščini), povezava z NVO, Društvom Meteorita,..

8.2 Planinstvo

S svojo specifičnostjo smo pomemben del nacionalne zgodovine in pričevalec v razvoju slovenske nacionalne identitete. Stremimo k pripravljanju občasnih razstav, ki so/bodo zanimive za izmenjavo, gostovanje v drugih planinskih muzejih po svetu. Cilji:

- Skrb za obiskovalce. Dodati avdio vodiče v italijanščini, posodobiti uvodni film.
- Dopolnitev stalne razstave z raziskovalnim kotičkom, v katerem bodo združene vse raziskovalno-animacijske dejavnosti (za radovedne, puzzli, mini plezanje, poizkusi, reši zakleto deklico ...)
- Nadgrajevati pedagoško-andragoški program, dodatne didaktične vsebine, še aktivnejši obiskovalci - 3 nove programe (delavnice) letno
- Delati odmevne dogodke, med prvimi pripraviti predavanja vrhunskih alpinistov po uspešnih odpravah.
- Povezanost z lokalnimi ponudniki kulturne dediščine (Pocarjeva domačija, Planica, Vršič).
- Dodajati atraktivne ponudbe zanimive za turistično gospodarstvo in obiskovalce. Cilj:
 - ohraniti in promovirati info točko Triglavskega narodnega parka
 - Info točko Alpske konvencije
 - Info točko Planinske zveze Slovenije (je tudi žig SPP)
 - Info točka Turistični informacijski center, TIC Mojstrana in ga priključiti združiti v isti zavod
 - V muzejski trgovini še naprej ponujati aktualno planinsko literaturo v čim več jezikih (izletniški, planinski in plezalni vodniki, zemljevidi, strokovna literatura in leposlovje s področja planinstva, narave, gora in Slovenije), slediti prodajnim trendom in novim izdajam, ter znati svetovati pri nakupu ustrezne literature. V spominskem programu ohranjati izvirnost pri ponudbi spominkov in se vse bolj orientirati na domače izdelovalce, naravne materiale, butične izdelke v okviru tematike, ki jo predstavlja Slovenski planinski muzej. Hkrati izbirati cenovno zanimive produkteCilj: nadgrajevati spletno trgovino in e- nakup (tudi vstopnice - Trecksoft)

8.3 Kulturna – mestna zgodovina

Zgodovina krajev se odraža v kulturno zgodovinskih zbirkah, ki jih hranimo v treh muzejih. Področje umetnostne zgodovine pa se odraža v zbirkah in programu galerijske dejavnosti, ki je najmočnejša v Muzeju Kosova graščina. Po obnovi Bucelleni Ruardove graščine načrtujemo selitev galerije na Staro Savo. Krepili bomo galerijske zbirke obdobja med obema vojnoma s poudarkom na industrijskem pejsažu. Cilji:

- Nadaljevati z galerijsko razstavnim program in raziskovanjem kulturne - mestne zgodovine v skladu z zainteresirano javnostjo in sprejetimi programi (lokalni in državni programi za kulturo).
- Letno pripravljati tematske raziskave in razstave, tudi gradivo za tekmovanja iz zgodovine mesta Jesenice, kontinuirano od leta 2000.
- V Kosovi graščini prenoviti oziroma **dopolniti stalne razstavo mestne zgodovine**; Zasnovati kot središče preseljevanj (izseljevanj). Posledice migracijskih procesov na

narodnostno sestavo prebivalcev, kulturo bivanja, komunikacijo jezik, kulinarične, verske, družbene raznolikosti ter **Paleontološko zbirko** Jožeta Bediča s prostorom za delavnice – preparacijo fosilov,

V pritličju urediti prostore za delovanje domoznanske, muzejske knjižnice morda tudi muzej knjižnic.

V 1. nadstropju urediti ogledne depoje s področja:

mestne zgodovine (1. in 2. svetovna vojna, društveno življenje med obema vojnama (gledališča, godba, pevski zbori), muzeja komunikacij (radijske postaje, Radio Triglav od 1965), urbanističnega razvoja, cestnega, železniškega prometa - oba karavanška predora), fototeke - rekonstrukcija Vilmanovega fotografskega ateljeja, gradivo tudi za stranke, prostor za studijsko fotografijo, z IKT opremo (strežnik, skener).

V 2. nadstropju dosedanjo poročno dvorano nameniti za manjša srečanja (do 40 ljudi).

8.4 Etnologija

Muzej v Ratečah v Kajžnkovi hiši ohraniti in predstaviti rateško dediščino in jo krepkeje povezati z italijansko in avstrijsko stranjo (zasnova vasi, jezik, običaji, v pripravi digitalna izkušnja v Muzeju Rateče v sodelovanju s Turizmom Kranjska Gora

Z zaposlitvijo kustosa (za krajevno zgodovino) bi lahko dediščino ohranili, jo analizirali, primerjali s soslednjimi in tako povezali prostor ob nekdanji tromeji - močnejše medsebojno sodelovanje, odlična izkušnja mednarodnega projekta ZBORZBIRK.

Muzej Kranjska Gora v Liznjekovi domačiji je etnološki muzej, ki nudi priložnost za povezavo tromejnega prostora. Potrebna bo:

- celotna digitalizacija inventariziranega gradiva,
- dopolnitev razstave z opremo in predmeti,
- dodajati več dogodkov, zanimivih tudi za tujce predvsem o pripovedništvu, ohranjenem ustnem izročilu (pripovedke in pravljice v deželi Kekca),
- posodobiti s sodobnim načinom prezentacije razstavo o Josipu Vandotu in Kekca digitalizirati in z VR predstavitev ponuditi v več jezikih,
- ohraniti in razvijati kvalitetno ponudbo delavnic, morda s predavanji o šegah, navadah, zdravilstvu.

Slovenski železarski muzej

- postavitve dela nove stalne razstave s predstavitev življenja fužinarjev v fužinski graščini in skrbi za ljudi (tudi prva skrbstvena sestra Angela Boškin).

9 Organiziranost

Zavod ima organizirane tri notranje organizacijske enote, eno sofinancira Občina Jesenice in dve Občina Kranjska Gora. Direktor poleg svojih zakonskih nalog in odgovornosti, ki so določene v aktih, sklicuje kolegije zaposlenih, o katerih se hranijo zapisniki. Pregleduje kratkoročno dogovorjene aktivnosti, usklajene v letnem načrtu zavoda, jih tako načrtno spremlja in preprečuje morebitne zaplete (situacije se rešujejo sproti) ter jih usklajuje z zaposlenimi.

Skrbi za ustvarjalno vzdušje in zaposlene povezuje v delovne skupine za posamezne projekte. Hkrati je odgovoren za posredovanje informacij javnega značaja. Skrbi za organiziranost in razdelitev nalog med zaposlene. Trenutno delovna mesta vodij enot niso zasedena, kar predstavlja oteženo spremljanje delovnih procesov v zavodu.

V NOE Kranjska Gora je bil od 1. 1. 2010 do upokojitve 2015 zaposlen vodja NOE, ki je vodil predvsem

poslovni del Slovenskega planinskega muzeja. V okviru NOE Kranjska Gora je bil do konca leta 2014 tudi Slovenski planinski muzej, ki je nastal kot rezultat dela več partnerjev v projektu in ima zato specifično obliko dela. Partnerji v projektu (Planinska zveza Slovenije, Triglavski narodni park, Ustanova Avgusta Delavca, Občina Kranjska Gora in Gornjesavski muzej Jesenice) so svoje interese pri delovanju tega muzeja usklajevali v Poslovnem odboru. Po letu 2015 ima muzej sklenjeno partnersko pogodbo s PZS (tudi delež sofinanciranja) in Ustanovo Avgusta Delavca (ki dovoljuje brezplačno uporabo blagovne znamke logo SPM).

V okviru UPRAVE IN SKUPNIH STROKOVNIH SLUŽB se izvajajo dela, ki so skupnega pomena za zavod, in sicer na delovnih mestih:

Direktor je strokovni in poslovni vodja zavoda.

Poslovni sekretar skrbi za realizacijo finančnega poslovanja in vodi računovodstvo.

Računovodja izvaja knjiženje in del računovodskih del.

Fotograf-dokumentalist: fotografiranje, digitalizacija in dokumentiranje dejavnosti za vse enote.

Konservatorsko-restavratorski tehnik, ki skrbi za konservacijo in restavriranje muzejskega gradiva za vse enote, vzdrževanje in vodenje projektov investicijskega vzdrževanja.

Kustos - KUSTODIAT ZA ETNOLOGIJO skrbi za zbirke v Liznjekovi domačiji v Kranjski Gori, v Kajžnkovi hiši v Ratečah in v Kasarni na Jesenicah ter za etnološki depojski zbirki na Jesenicah in v Mojstrani ter pokrivanje terena, zbiranja etnološke dediščine, sodelovanja s privatnimi zbiralci na območju občin Jesenice in Kranjska Gora. V muzejih Liznjekova in Kajžnkova hiša skrbi oziroma izvaja program občasnih razstav in sodeluje pri andragoško in pedagoškem programu.

V okviru NOE Jesenice delajo:

Kustos – KUSTODIAT ZA ZGODOVINO ŽELEZARSTVA, ki pokriva zgodovino železarstva in s tem povezano mestno zgodovino. V okvir tega kustodiata sodi skrb za železarsko zbirko, arhiv Kranjske industrijske družbe in fototeka ter pokrivanje terena na območju občin soustanoviteljic ter širšega območja na Slovenskem in izven meja (Avstrija, Italija).

Kustos – KUSTODIAT ZA KULTURNO ZGODOVINO IN GALERIJSKO DEJAVNOST, ki obsega kulturno zgodovinsko zbirko, mestno zgodovino in galerijo, kjer pripravljamo občasne muzejske razstave različnih tematskih področij ter likovne (slikarske, kiparske, fotografske) in druge razstave domačih in tujih ustvarjalcev. Sem sodi tudi skrb za zbirko novejših zgodovine v Kosovi graščini in interno strokovno knjižnico.

Koordinator – koordinacija prireditev, promocija Stare Save, trženje in informiranje predvsem železarske dediščine (ponudbe, oblikovanje in povezovanje v skupne odmevnejše projekte)

Pomožni delavec – skrbi za urejenost zbirk, evidence prodajnega materiala, čiščenje Kosove, Ruardove graščine in Kasarne z okolico.

V okviru NOE Kranjska Gora delajo:

V Liznjekovi hiši v Kranjski Gori

Muzejski vodnik – skrbi za varovanje in predstavljanje kulturne dediščine v muzeju, manjša tekoča vzdrževalna dela v stavbi, urejanje okolice in druga opravila, povezana z obratovanjem hiše in stalne ter občasne zbirk.

Muzejski informator – dela v vseh treh muzejih in skrbi za evidence, trgovino ter objave na spletni strani.

Muzej v Ratečah je zadnja leta odprt le za najavljene skupine. Za program skrbita kustos pedagog in kustos etnolog, za vodenja pa poleg etnologa tudi muzejski informator in koordinator.

NOE Slovenski planinski muzej delajo:

Vodja NOE – delovno mesto ni zasedeno, delo se opravlja po pogodbi z zunanjim koordinatorjem za turizem (pogodba sklenjena za 2 oziroma eno leto).

Kustos – KUSTODIAT ZA ZGODOVINO PLANINSTVA, ki pokriva področje zgodovine planinsko-gorniške dejavnosti Slovencev doma in po svetu in skrbi za zbirke SPM (predmeti, arhiv, fototeka) ter za dejavnost občasnih razstav.

Kustos pedagog – pokriva pedagoško dejavnost v Slovenskem planinskem muzeju ter skrbi za urejanje dokumentacije, za digitalizacijo in ureditev arhivskega in fotografskega gradiva ter strokovno knjižnico.

Muzejski vodnik (sodelavec za marketing in prodajo v SPM) – skrbi za recepcijsko službo, vodenje muzejske trgovine, informiranje javnosti ter urejanje spletne strani Slovenskega planinskega muzeja.

Muzejski tehnik – skrbi za vzdrževanje stavbe, njene opreme ter celotne tehnične opreme v okviru stalne in občasne razstave ter organizacijo večjih vzdrževalnih del.

Morda bo smiselna večja delitev (zaposlenih) na poslovni in strokovni del. Strokovni del skrbi za opravljanje javne službe ter izvedbo programa in konservacijo gradiva.

Poslovni del skrbi za promocijo, muzejsko trgovino, stike z javnostjo, dogodke, oddajanje prostorov n predstavlja tudi tržni del.

Cilji:

- Prenos dela TIC-a, ki deluje na recepciji SPM v organizacijski okvir muzeja.
- Poenoten dokumentacijski sistem in elektronsko varovanje podatkov.
- Ureditev in skrb za Varstva osebnih podatkov GDPR.
- Ažuriranje Kataloga informacij javnega značaja.

10 Zagotavljanje sredstev – finančna vzdržnost ter razvoj

Finančna sredstva zagotavljata soustanovitelja Občina Jesenice in Občina Kranjska Gora (80 %) in Ministrstvo za kulturo RS (20 %). Ministrstvo zagotavlja del splošnih stroškov delovanja (materialnih stroškov) in projekte ter sredstva za plače za 3 kustose (železarstvo, planinstvo, etnologijo).

Del sredstev za plače se zagotavlja iz mednarodnih projektov in projektov za zunanje naročnike.

Soustanovitelja zagotavljata sredstva za delovanje zavoda po medsebojni Pogodbi za zagotavljanje sredstev javnemu zavodu (dogovor glede sofinanciranja skupnih služb). Zavod 15 % sredstev ustvari z lastnimi viri (vstopnice, trgovina, najemnine).

Cilji:

- Ohranitev delež sofinanciranja iz MK.. Ne manj kot 20% proračuna zavoda, ob prizadevanjih in morebitni spremembi sofinanciranja javne službe, odstotek povečati.
- Pridobivanje sredstev na mednarodnih razpisih.

Vir: realizacija za leto 2019 - DENARNI TOK

			PRIHODEK PO VIRIH				
	STROŠEK	PRIHODEK	MK	Občina JE	Občina KG	Drugi viri	Lastni
Plače	396.422	397.266	96.330	138.644	151.930	2.363	7.999
Splošni stroški delovanja (C1)	119.850	121.793	39.845	64.169	15.714	2.065	
Razstavna dejavnost (C2+C3)	281.256	271.420	26.500	31.200	16.465	44.683	152.572
SKUPAJ (brez investicij)	797.528	790.479	162.675	234.013	184.109	49.111	160.571
		Odstotek	21	30	23	6	20
Investicije	46.534	33.207			33.207		
Odkupi gradiva	3.879	3.879		3.345	535		
SKUPAJ	847.941	827.565	162.675	237.358	217.851	49.111	160.571
		Odstotek	20	29	26	6	19

Zavod pridobiva sredstva tudi z mednarodnimi projekti s finančno soudeležbo:

- projektu Interreg Slovenija Avstrija FLULED Kulturni portal hišnih in ledinskih imen SPZ Celovec, KKZ, Ragor, GMJ, partner 3/4 31.3.2014.

Vrednost projekta za partnerja 36.700 €, od tega lastni delež 1.835 €.

- Projekt Interreg Slovenija Italija ZBORZBIRK – Popis zbirk med Alpami in Krasom, vodilni partner ZRC SAZU, GMJ partner 6/10 do 31.3.2015.

Skupna vrednost projekta za muzej 60.000 €, od tega 3.000 € lastni vir.

- Creative Europe 2014–2020 Cross sectoral strand Bridging culture and audiovisual content through digital (EACEA/06/2019) v teku (1.1.2020 do 30.06.2021). Vodilni partner Fondazione Belvedere (VP), Comune Lavaroe, 101% - videogame company, ALDA, Memorie Vive, Institute and museum Bitola, The World of NGOs.

Vrednost projekta za partnerja 34.433,60 €, od tega 10.394 € lastni delež.

- InduCCI – Cultural and Creative Industries in Traditional Industrial Regions as Drivers for Transformation in Economy and Society« programa Interreg Srednja Evropa kreativne industrijske vsebine. Trajanje projekta: 1. 4. 2019 – 31. 12. 2021. Vodilni partner Chemnitzer Wirtschaftsförderung und Entwicklungsgesellschaft mbH, Nemčija, v SLO BSC Kranj.

Skupna vrednost za partnerja 51.423,75 €, od tega lastni delež financiranja 13.365,00 €.

- LAS, Gorenjska košarica - Naša industrijska dediščina. Trajanje projekta od 2019 do 2021. BSC Kranj. Vrednost projekta 33.050 €, od tega lastni delež sofinanciranja 6.610 €.

V letu 2019 smo uspešno zaključili partnerstvo z Naravoslovno-tehnično fakulteto v Ljubljani, projekt ŠIPK (Študentski inovativni projekt) SLAVN KAMEN.

Pridobivali smo tudi finančna sredstva na razpisih Urada za Slovence po svetu (2019, 2020) in Ministrstva za okolje in prostor RS ter Stalnega sekretariata Alpske konvencije Innsbruck in Zavarovalnice Triglav.

Ohranjamo sofinanciranje Planinske zveze Slovenije za delovanje SPM, ki od leta 2019 poteka direktno z zavodom (prej preko Občine Kranjska Gora).

Velik delež ustvarjamo s tržno dejavnostjo. Podatki od leta 2009 do 2019 za nejavne prihodke – tržna dejavnost GMJ.

PRIHODKI	2009	2010	2011	2012	2013	2014	2015	2016	2017	2018	2019
Prihodki od prodaje proiz.in stor	451.131	663.222	642113	610412	616932	613431	576877	604.046	578268	614.782	597.338
Prihodki od prodaje blaga in mat	38.310	66.402	113537	90775	77026	84152	95026	111.873	124341	138.521	149.776
Finančni prihodki	1.629	1.557	1011	1200	2558	316	145	28	1106	130	1.421
Izredni, drugi prihodki	0	143	2912	5552	44	2223	2876	5.519	29239	29.438	30.909
SKUPAJ PRIHODKI	491.070	731.434	759573	707939	696560	700122	674924	721.467	732954	782.871	779.444
Nejavni prihodki za javno službo	6.235	44264	66776	54414	47839	47839	41416	62.910	66580	138.521	182.106
delež v celotnih prihodkih (%)	1,27	6,05	8,79	7,69	6,87	6,83	6,14	8,72	9,08	17,69	23,36

10.1 Investicije in investicijsko vzdrževanje

10.1.1 Službeno vozilo

Zamenjava službenega vozila, nabavljenega v letu 2008. Pridobiti možnost odkupa v letu 2020 najetega e-vozila Nissan KR TM 007 (projekt MOP) ter ureditev polnilnice na Jesenicah.

10.1.2 Računalniška in informacijska tehnologija:

- Zagotavljanje shranjevanja podatkov strežnik ali druga oblika hranjenja podatkov.
- Zamenjava računalnikov po prioritetni listi (letno po 1 računalnik).
- Zamenjava fotografske opreme objektiv (fotograf dokumentalist).
- Vzdrževanje licenc za računovodski program Vasco, muzejski program Galis, QGis - portal FLULED, dve spletni strani Gornjesavski muzej Jesenice in Slovenski planinski muzej (tudi v angleščini).
- Varnostni sistem – nadgradnja ali zamenjava video nadzora (Kosova graščina), zaradi težav in dotrajanosti potrebna obnovitev vstopnega sistema varovanja.
- Zamenjava opreme na stalni razstavi (dotrajanost opreme v SPM).

11 Prostor – stavbe, delovni pogoji, razstave in depoji

11.1 Jesenice

Po obnovi Bucelleni – Ruardove graščine dobiti potrebne depojske prostore za predmete, ki so trenutno deponirani v cerkvi in v prostorih Zdravstvenega doma Jesenice. Podaljšati najemno pogodbo s Slovenskimi železnicami za prostor na Kurilniški 21. Ureditev depoja tehniške dediščine v ogledni depo. Poiskati primerne stalne **depojske** prostore za predmete in za tehniško dediščino (delno prireditveni prostor hala Fiprom).

Investicijsko vzdrževanje lesenih delov **Kolperna** (parket, zunanji napušči).

Investicijsko vzdrževanje **Stare Save**: video nadzor in čiščenje trgov. Sanacija porušenega zidu pudlovke, sanacija plavža in dimnika po programu Odbora za Staro Savo.

Obnova cerkve po programu lastnika (Občine Jesenice).

Kosova graščina: zamenjava žlebov za odvodnjavanje, ureditev tovarnega dvigala (mogoče v nedeljuočih dimniških jaških, ki potekajo od pritličja pa do ostrešja).

V mansardi se uredi depo Mestne zgodovine in likovni depo (tudi klimatski sistem).

11.2 Kranjska Gora

Muzej Kranjska Gora v Liznjekovi domačiji:

- urediti ogrevanje hiše ter skrbeti za redno vzdrževanje notranjih prostorov kakor tudi fasade, ureditev depoja v spodnjem delu: tlakovci, sanacija obodnih tramov, izdelava polic...,
- zamenjava protivlomnega alarmnega sistema.

11.3 Mojstrana

Vzdrževanje oziroma zamenjava naprav in opreme v stavbi **Slovenski planinski muzej** (prenova lesenih desk pred vhodom, beljenje).

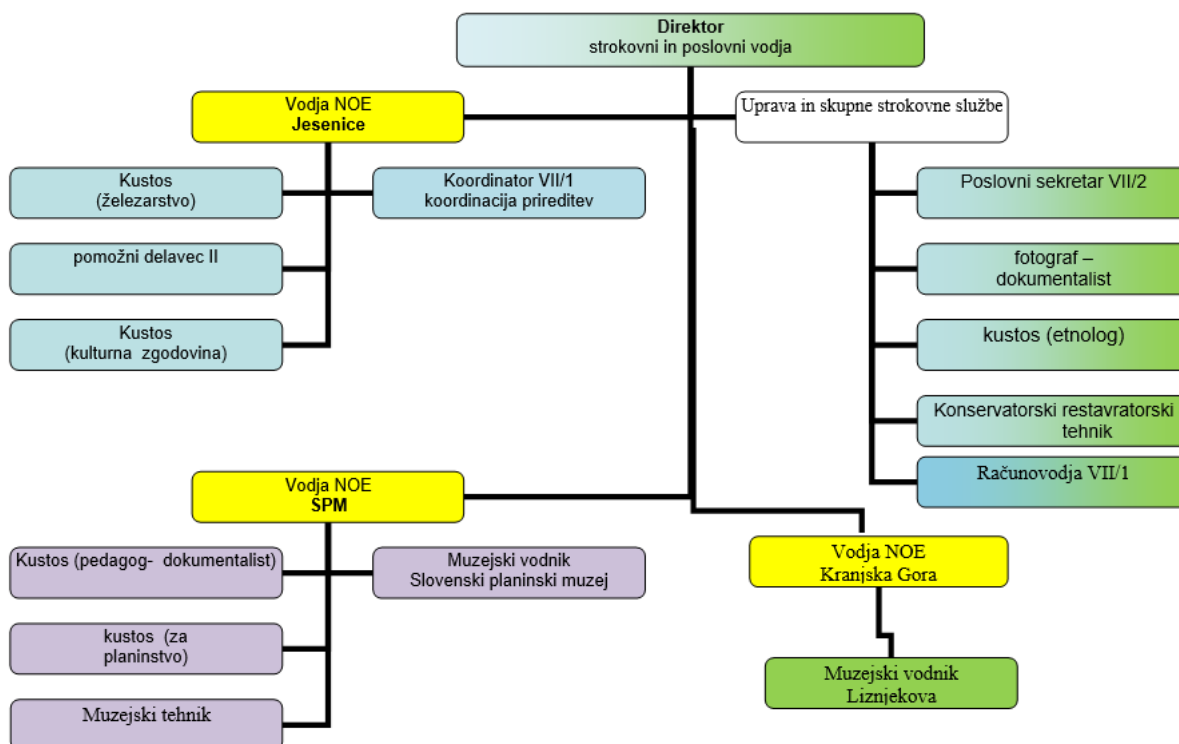
Zagotoviti ustrezne prostore za ureditev planinske knjižnice in prostora za izvajanje dodatnih programov (noč v muzeju, planinske ustvarjalnice, planinska kuhinja, rojstni dan s Planinkom ...).

12 Kadrovski načrt

12.1 Obstoječe stanje

V Gornjesavskem muzeju Jesenice je bilo decembra 2019 zaposlenih 18 delavcev (od tega 1 projektno, 1 s polovičnim delovnim časom in 3 za določen čas) ter 1 delavec v programu javnih del (varovanje in ohranitev dediščine in pomoč v muzejih galerijah in arhivih). Zavod vključuje kandidate s področij dela v splošno korist (Center za socialno delo) in od leta 2012 nudi usposabljanja (invalidov, težje zaposlitvi oseb) na delovnem mestu v sodelovanju z Zavodom Jelša in prostovoljce, dijake in študente.

Sistemizacija delovnih mest v zavodu leta 2020



Stanje zaposlenih 2020

Del. mesto	Področje	Vrsta zaposlitve	Financer
B017835 direktorica	strokovni in poslovni vodja	DČ	občini
G027012 kustos	etnologija	NDČ	MK
G027012 kustos	železarstvo	NDČ	MK
G027012 kustos	pedagoški pr. SPM in KG	NDČ	MK
G027012 kustos	planinstvo	NDČ	Občina Kr. Gora
G027012 kustos	kulturna zgodovina galerija	NDČ	Občina Jesenice
J017050 koordinator	dogodki in prostor Stara Sava - Kolpern	NDČ	Občina Jesenice
J027006 poslovni sekretar	poslovanje in računovodstvo	NDČ	občini
G025013 kons.-res. tehnik	konservacija restavriranje	NDČ	občini
J017090 računovodja	računovodja 20 ur	DČ	Občina Jesenice, lastni
G025023 muzejski vodnik	Liznjekova hiša Kr. Gora	NDČ	Občina Kr. Gora
J016019 muzejski informator VI	SPM Mojstrana/KG	DČ	Občina Kr. Gora
G025022 muzejski tehnik	SPM Mojstrana	NDČ	Občina Kr. Gora
G025023 muzejski vodnik	SPM Mojstrana	NDČ	Občina Kr. Gora
J032014 pomožna delavka	Ruardova in Kosova, Jesenice	NDČ	Občina Jesenice
G025004 fotograf - dokumentalist	fotodokumentacija	NDČ	Občina Jesenice
Muzejski vodnik	SPM Mojstrana	DČ	Projekt MOP

12.2 Problematika po enotah

Po poročilu Službe za premično dediščino spada GMJ med srednje velike regionalne muzeje. V večini spremljanih kategorij smo primerljivi z drugimi slovenskimi muzeji, le na področju kadrovske zasedbe smo pod povprečjem.

NOE Jesenice

Kustodiat za zgodovino železarstva bi bilo nujno potrebno razdeliti med kustosa za starejšo zgodovino z arhivom (kustos in arhivist) ter kustosa za železarstvo 20. stoletja in tehniško dediščino (kustos in kustos pedagog). Nujno potreben dodaten strokovni sodelavec – kustos (kustos pedagog) ali v skladu s Strategijo razvoja turizma Občine Jesenice tržnika.. Prav tako ni pokrito mesto kustosa za tehniško dediščino oziroma železarstvo 20. stoletja. Za upravljanje Stare Save je nujno potreben vzdrževalec ali hišnik, ki bo skrbel tudi za oddajanje prostorov (pripravo prostorov in tehniko) v Kolpernu (tudi pomoč pri prireditvah). Na recepciji novega muzeja načrtujemo zaposlitev 2 muzejskih vodnikov (tehnikov).

NOE Kranjska Gora

Enota obsega dve muzejski hiši, v katerih predstavljamo bogato etnološko dediščino. Ker je v enoti stalno zaposlen le en muzejski vodnik, smo odprtost obeh hiš po predvidenem odpiralnem času do sedaj zagotavljali s pomočjo udeleženca programa javnih del od leta 2019 pa z zaposlenim na delovnem mestu muzejski informator (za vse tri hiše). Kustosinja-etnologinja skrbi za etnološke zbirke v vseh enotah in uresničuje program prireditev ter občasnih razstav v Kranjski Gori in Ratečah. V tako pomembnem in obiskanem turističnem središču bi morali zagotavljati več etnološko-turističnih programov ob istočasni zagotovitvi osnovnega namena obeh hiš. Za nujno vključevanje in povezovanje s turističnimi organizacijami in ponudniki v lokalni in širši skupnosti na stičišču treh dežel pa bi v enoti Kranjska Gora nujno potrebovali stalno delovno mesto še enega strokovnega delavca. Po načrtu strategije Občine Kranjska Gora bo le to tesno povezano s turizmom (razpis projekta zaposlitev Turizem Kranjska Gora).

NOE Slovenski planinski muzej

V zadnjih letih smo si za Slovenski planinski muzej že prizadevali urediti status zbirke nacionalnega pomena in ga priključiti Narodnemu muzeju Slovenije, vendar do te realizacije ni prišlo. Tako osnovni problem ostaja financiranje oziroma nedefinirana razmerja med partnerji, ki so do leta 2015 sofinancirali delovanje muzeja. Poleg tega se je v tem letu število zaposlenih zmanjšalo s pet na štiri delavce. Zaposlitev zunanjega sodelavca koordinator turizma (za muzej in Turizem) ter uvrstitev TIC Mojstrana v recepcijo muzeja je dobra rešitev. A smiselna bi bila zaposlitev oziroma priključitev dejavnosti TIC-a Mojstrana k muzeju (blagajne!).

12.3 Cilji – kadrovska zasedba do 2025 ali 2030

Za realizacijo vizije razvoja zavoda bo potrebna vključitev v sistemizacijo delovnih mest oziroma zaposlitev za področje (navedeno po prioriteti):

- oskrbnik IV, Stara Sava, enota Jesenice – 1 delovno mesto (PR 16-26)
- muzejski vodnik (V) – enota Jesenice, 1 delovno mesto (PR 20-30)
- muzejski informator VI – enota Jesenice, 1 delovno mesto (PR 23-33)
- organizator stikov z javnostmi in promocijo (VII/2) marketing in trženje) – enota Jesenice, 1 delovno mesto (PR 32-42)
- kustos pedagog - dokumentalist (VII/2) - enota Jesenice, 1 delovno mesto (PR 30-43)
- kustos (VII/2) za zgodovino 20. stoletja s tehniško dediščino – enota Jesenice, 1 delovno mesto (PR 30-43)

- kustos (VII/2) za krajevno zgodovino (Tromeja, jezikovne geografske antropološke posebnosti in povezovanje s Slovenci v zamejstvu) - enota Kranjska Gora, 1 delovno mesto (PR 30-43)
CILJ: vzpostavitev in zaposlitev vsaj 4 delovnih mest na Jesenicah in 1 v Kranjski Gori.

Predlagana sistemizacija bi nam dopuščala možnost projektnih zaposlitev, ki jih zavod pridobi v okviru mednarodnih projektov.

Prav tako je za zagotavljanje nemotenega poslovanja zavoda in realizacijo programa potrebno predvideti pomoč zunanjih sodelavcev, študentov in delo po podjemnih pogodbah za vodenja in dežurstva v muzejih Slovenski planinski muzej, Liznjekova domačija Kranjska Gora in dežurstvo na občasnih razstavah in pomoč pri vodenju, informiranju v Slovenskem železarskem muzeju.

13 SWOT analiza

PREDNOSTI	POMANJKLJIVOSTI – SLABOSTI
<ul style="list-style-type: none"> - Izjemno bogata in raznolika dediščina, ki krepi nacionalno identiteto. - Razvojni in izobraževalni potencial. - Vpliv na mlade - usmeritve v tehniške poklice (železarstvo). - Krepitev nacionalne zavesti (planinstvo). - Spodbujanje naravnih in kulturnih vrednot, aktivno varovanje dediščine. - Povezanost z razvitim turističnim gospodarstvom (Kranjska Gora). - Lega na tromeji in čezmejna identiteta. - Zavzetost zaposlenih za uresničitev ciljev. - Omogočanje izobraževanj in rasti strokovnih kompetenc. - Medinstitucionalna povezanost in aktivna vloga v stanovskih organizacijah. - Prepoznavnost muzeja v regiji in širše. - Aktivno povezovanje z muzeji na Gorenjskem (skupni projekti), z različnimi ustanovami, NVO-ji in posamezniki. - Info točka TNP in Alpske konvencije v SPM. - Delno sofinanciranje PZS za program SPM. - Prepoznavnost SPM ob prejetih nagradah (nagrada Živa FSK -promoicja). - Delovanje TIC-a Mojstrana v SPM. 	<ul style="list-style-type: none"> - Stavbe neobnovljene kulturne dediščine namenjene muzejski dejavnosti (Kosova g., »plastika«, cerkev). - Pomanjkanje depojskih prostorov (Jesenice, Kranjska Gora). - Pomanjkanje prostora za pedagoško andragoške delavnice in razstave (SPM). - Omejena IKT - prenos podatkov (Mojstrana – Jesenice, skupen strežnik). - Kadrovska podhranjenost. - Upad plačanega obiska, zmanjševanje po epidemiji (obisk šolskih skupin). - Pomanjkanje trženja in sredstev za promocijo. - Neusposobljenost za prevzem mestnega menedžmenta. - Nesorazmerje med odgovornostmi in pristojnostmi direktorja. - Neusposobljenost za EU projekte, kljub uspešnosti (velika dodatna obremenitev). - Sofinancerji pogojujejo poslanstvo zavoda (program, razstave, ..). - Slovenski planinski muzej je zaščitena blagovna znamka Ustanove A. Delavca.
PRILOŽNOSTI	NEVARNOSTI
<ul style="list-style-type: none"> - Posodobitev stalnih razstav (napredek in razvoj tehnologije). - Edinstvenost področja dediščine planinstva in tudi železarstva. - Geografska lega ob tromeji in v vodilni turistični destinaciji (Kranjska Gora). - Oblikovanje privlačnejše atraktivnejše ponudbe (5* doživetja,..). - Digitalne VR predstavitve. - Graditev prepoznavnosti muzeja kot blagovne znamke: Slovenski planinski muzej in Slovenski železarski muzej. - Izboljšanje programov za približevanje obiskovalcem in uporabnikom. - Večja vključenost in uspešnost sodelavcev v strokovne povezave. - Vključenost v turistične produkte (Julijske Alpe). - Vključenost in aktivnosti v Združenju zgodovinskih mest.(Stara Sava) - Aktivna vključenost v Skupnost muzejev Slovenije in SMD ter projektne delovne skupine ustanoviteljev. 	<ul style="list-style-type: none"> - Pomanjkanje sredstev ne omogoča posodobitev razstav. - Likvidnost zavoda, ob zalaganju sredstev za EU projekte. - Omejitev zaposlovanja oziroma načrtovanja delovnih mest v Pravilnik o sistemizaciji delovnih mest (ustanovitelja). - Odmik izgradnje načrtovane in potrebne druge faze SPM. - Obsežen in kvaliteten program, zmanjšuje delo na področju javne službe. - Določanje, da se sredstva, pridobljena na trgu, vračajo ustanoviteljem. - Pomanjkanje standardov za muzejsko delo. . - Nerazumevanje pomena izvajanja javne službe (razmerja med javnim in tržnim). - Vpliv financerjev na programsko in kadrovsko samostojnost zavoda. - Trženje kot del muzejske dejavnosti - Sistem nagrajevanja (omejitve) javnih uslužbencev. - Zunanji dejavniki (epidemija korona virusa). - Pomanjkanje kadrov.

14 Zaključek

Strateški načrt stremi k oblikovanju sodobnega muzeja, stičišču prepletanja zgodovine preteklosti ter kreiranja prihodnosti in oblikovanje lastne identitete. Pomembna je celovita skrb za hranjeno dediščino v najširšem smislu (skrb za nepremično, premično in nesnovno dediščino) ter delovanje v skladu z zakonodajo in standardi ter normativi za muzejsko dejavnost (tako državnimi kot mednarodnimi, spoštovanje ICOM-ovega kodeksa etike idr.). Hkrati želimo ohranjati v ICOM-ovi izjavi zapisano avtonomnost muzejev:

»Naloga muzejev je ohranjati, interpretirati ter promovirati naravno in kulturno dediščino človeštva. Muzeji morajo samostojno nadzorovati vsebino in celovitost svojih programov, razstav in dejavnosti ne glede na vir financiranja ali model upravljanja.«¹¹

Tako si predstavljamo tudi doseganje ciljev in nadaljnje uresničevanje poslanstva – na osnovi začrtanega programa, s pogoji za kakovostno delo, s strokovnim kadrom, z veliko entuziazma, sodelovanja, vključevanja ter ne nazadnje tudi pridobivanja dodatnih finančnih virov s projekti. Sledimo Strategiji kulturne dediščine, ki kot nosilne stebre izpostavlja družbo, razvoj in znanje.¹²

14.1 Kazalniki uspešnosti

- Ohranjati rast deleža digitaliziranih predmetov letno za 2 % (od vseh hranjenih predmetov glede na preteklo leto).
- Povečati obisk na občasnih in stalnih razstavah za 1 % na letni ravni in prodanih stopnic na letni ravni za 0,5%.
- Ohraniti obisk v Slovenskem planinskem muzeju na istem nivoju.
- Povečati število obiskovalcev na Stari Savi za 1 % na letni ravni.
- Povečanje prihodkov tržne dejavnosti (skupni lastni prihodki) za 1 % letno.
- Povečati ponudbo pedagoško andragoških programov 5 novih programov (delavnic) letno in prihodek od prodanih pedagoških programov za 0,5 % na letni ravni.
- Povečati število obiskovalcev spletnih vsebin (spletna stran in socialna omrežja) za 2 % na letni ravni.
- Krepiti sodelovanje s Slovenci v Italiji, Avstriji na Hrvaškem, okrepiti preučevanje nesnovne kulturne dediščine na področju občine Kranjska Gora in se povezovati z zamejci in društvi v Italiji in Avstriji.
- V letu 2023 izvesti inventuro predmetov muzejskih predmetov.
- Dokumentiranje in snemanje etnološke dediščine bo lahko tudi dodatna ponudba turistične destinacije.
- Ohranjati in razvijati dejavnost – programe, ki so dopolnilo turistične ponudbe.
- Postati najbolj prepoznaven slovenski muzejsko turistični kompleks v Slovenskem planinskem muzeju in edinstven spomenik državnega pomena - fužinarski kompleks Stara Sava.

14.2 Uveljavitev strateškega načrta

Strateški načrt sprejme direktor po pridobitvi soglasja Skupnega organa za zagotavljanje ustanoviteljskih pravic GMJ Občine Jesenice in Občine Kranjska Gora dne, 30. 6. 2020 (2. dopisna seja v trajanju od 30.6. do 6.7.), po pridobljenem mnenju Ministrstva za kulturo RS (skladno s 35. členom ZUJIK-a, Ur. list RS, št. 111/2013), z dne, 17. 6. 2020, ki stopi v veljavo naslednji dan po pridobitvi soglasja Sveta zavoda GMJ 3. 7. 2020 (3. dopisna seja v trajanju od 26. 5. do 3. 7. 2020).

¹¹ https://icom.museum/wp-content/uploads/2018/09/CP_Statement-independence-of-museums_EN.pdf, objavljeno 27. 3. 2018.

¹² Strategija KD, str. 4.